

實威國際股份有限公司



第八屆第十二次董事會議事錄

時間：中華民國一十二年三月十四日(星期二) 下午三時三十分

地點：視訊方式開會

出席：董 事 李建興、許泰源

獨立董事 祝友軍、廖聰賢、陳順發

列席：財務協理 陳月美

稽核主管 陳忠誠

資訊主管 張世昌

會計師 林鈞堯

主 席：李建興



記錄：張敏慧



壹、出席人數報告

貳、主席宣布開會

參、主席致詞：(略)

肆、報告事項：

一、案由：前次董事會通過議案執行之情形。

說明：本公司第八屆第十一次董事會中所討論之各項議案均按決議內容執行。

二、案由：重要財務業務報告。

說明：無。

三、案由：內部稽核業務報告。

說明：111年11~12月內部稽核查核報告，請參閱第6~7頁【附件一】。

四、案由：本公司董事會111年度績效評估報告。

說明：為落實公司治理並提升董事會之功能，依本公司訂定之『董事會績效評估辦法』，已由議事單位執行111年度董事會績效評估，針對各項評估指標之評分標準記錄評估結果。111年度董事會之績效評估結果報告，請參閱第8頁【附件二】。

五、案由：其他重要報告事項。

說明：本公司溫室氣體盤查及查證時程規劃進度報告，請參閱第9~17頁【附件三】。

伍、承認及討論事項：

伍·1 上次會議保留之討論事項：無。

伍·2 本次會議之承認及討論事項：

一、案由：本公司一一一年度營業報告書、個體財務報表及合併財務報表，提請 討論。

說明：

- 1、本公司一一一年度個體財務報表及合併財務報表業已編製完成，請參閱第 18~27 頁【附件四】。
- 2、一一一年度營業報告書請參閱第 28~35 頁【附件五】。
- 3、本案業經審計委員會通過。
- 4、本案經董事會通過後，提請 112 年股東常會決議。
- 5、敬請 討論。

決議：本案經主席徵詢全體出席董事無異議照案通過。

二、案由：本公司民國一一一年度盈餘分配案，提請 討論。

說明：

- 1、民國一一一年度盈餘分配表業已編製完竣，請參閱第 36 頁【附件六】。
- 2、擬自一一一年度可分配盈餘中提撥現金股利新台幣 225,685,680 元，每股配發新台幣 8 元，計算至元為止，元以下捨去；其畸零款合計數計入本公司之其他收入。
- 3、嗣後若因辦理私募普通股、買回庫藏股或庫藏股轉讓或註銷、可轉換公司債轉換或員工認股權憑證行使等，致影響流通在外股數，股東配息率因此發生變動者，擬請股東會授權董事長全權處理。
- 4、本案經董事會決議通過後，提請 112 年股東常會決議。俟經股東常會通過後，授權董事長另訂定除息基準日、發放日暨其他相關事宜。
- 5、本案業經審計委員會通過。
- 6、敬請 討論。

決議：本案經主席徵詢全體出席董事無異議照案通過。

三、案由：一一一年度員工酬勞及董事酬勞分派案，提請 審議。

說明：

- 1、本公司依公司章程第 21 條規定，提撥 1~10% 為員工酬勞，一一一年度擬提撥金額總計新台幣 5,904,020 元，全數以現金方式發放。

2、員工酬勞發放對象包含本公司及從屬公司之員工為限，其發放金額，將參酌年資、職級、工作績效、整體貢獻或特殊功績，以及員工資格認定等相關事項授權董事長全權處理之。

3、本公司依公司章程第 21 條規定，提撥不高於 1% 為董事酬勞，一一一年度擬不予以發放。

4、本案經董事會決議通過後，依法提報股東會。

決議：本案經主席徵詢全體出席董事無異議照案通過。

四、案由：本公司民國一一一年度內部控制制度聲明書，提請 核議。

說明：

1、本公司業已遵照「公開發行公司建立內部控制制度處理準則」第 24 條之規定，完成一一一年度內部控制自行評估作業，擬依其結果出具表示本公司內部控制之設計及執行均有效之「內部控制制度聲明書」，請參閱第 37 頁【附件七】。

2、本案業經審計委員會通過。

3、敬請 核議。

決議：本案經主席徵詢全體出席董事無異議照案通過。

五、案由：擬修訂本公司『公司治理實務守則』部分條文案，提請 討論。

說明：

1、依據金融監督管理委員會 111 年 12 月 12 日金管證發字第 1110361758 號函規定，擬修訂本公司『公司治理實務守則』部分條文，修訂前後條文對照表，請參閱第 38~39 頁【附件八】。

2、敬請 討論。

決議：本案經主席徵詢全體出席董事無異議照案通過。

六、案由：本公司簽證會計師獨立性及適任性之評估案，提請 討論。

說明：

1、依據『上市上櫃公司治理實務守則』第二十九條規定，上市上櫃公司應選擇專業、負責且具獨立性之簽證會計師，並應定期評估會計師之獨立性。

2、經簽證會計師獨立性及適任性評估表評估本公司簽證會計師張淑瓊會計師及林鈞堯會計師之獨立性並無疑慮。

3、111 年度簽證會計師獨立性及適任性評估表請參閱第 40 頁【附件九】。

4、敬請 討論。

決議：本案經主席徵詢全體出席董事無異議照案通過。

七、案由：配合資誠聯合會計師事務所內部調整之需要，擬更換本公司財務報告之查核簽證會計師案，提請 討論。

說明：

1、依資誠聯合會計師事務所 112 年 3 月 1 日資會綜字第 22008663 號函，請參閱第 41 頁【附件十】所述，該事務所因內部組織調整，擬自民國 112 年度第一季財務報表起，將簽證會計師由張淑瓊會計師及林鈞堯會計師變更為王崧澤會計師及林鈞堯會計師。

2、本次變更本公司之財務報表簽證作業，並無影響。

3、敬請 討論。

決議：本案經主席徵詢全體出席董事無異議照案通過。

八、案由：訂定召開本公司一一二年股東常會開會日期、時間、地點及議案，敬請 討論。

說明：

1、本公司依法召開一一二年股東常會，擬訂於 112 年 5 月 30 日(星期二)上午九時三十分於本公司大會議室舉行。(地址：台北市內湖區行愛路 78 巷 28 號 5 樓之 3)。

2、股東常會議程擬訂如下：

(一)報告事項：

(1)一一一年度營業概況報告。

(2)一一一年度審計委員會查核報告。

(3)一一一年度員工酬勞及董事酬勞分配情形報告。

(4)修訂本公司『公司治理實務守則』部分條文報告。

(二)承認事項：

(1)一一一年度營業報告書及財務報表案。

(2)一一一年度盈餘分配案。

(三)討論事項：無

(四)臨時動議

3、股東常會停止過戶期間：112 年 4 月 1 日至 112 年 5 月 30 日。最後過戶日為 112 年 3 月 31 日(五)。

4、本次股東會股東得以電子方式行使表決權，行使期間為 112 年 4 月 29 日至 112 年 5 月 27 日止，請股東逕登入臺灣集中保管結算所股份有限公司「股東 e 票通」【網址：<https://www.stockvote.com.tw>】，依相關說明投票。

5、敬請 討論。

決議：本案經主席徵詢全體出席董事無異議照案通過。

九、案由：訂定受理持股百分之一以上股東之提案、受理處所及受理期間案，提請 討論。

說明：

1、依據公司法第 172 條之 1 規定辦理，持有已發行股份總數百分之一以上股份之股東，得以書面向本公司提出股東常會議案。

2、提案限一項並以三百字為限，提案超過一項或三百字者，均不列入議案。提案股東應親自或委託他人出席股東常會，並參與該項議案討論。

3、有下列情事之一，股東所提議案，董事會得不列為議案：

(1)該議案非股東會所得決議者。

(2)提案股東於停止過戶日時，持股未達百分之一者。

(3)該議案於公告受理期間外提出者。

4、本公司自民國 112 年 3 月 28 日起至 112 年 4 月 7 日上午九時至下午五時止，受理股東提案申請，俟提案期間屆滿後再行召開董事會審查。受理提案處所為實威國際股份有限公司(地址：台北市內湖區行愛路 78 巷 28 號 5 樓之 5)。

5、本公司將於股東會召集通知日前，將處理結果通知提案股東，並將合於公司法第 172 條之 1 規定之議案列於開會通知。

6、敬請 討論。

決議：本案經主席徵詢全體出席董事無異議照案通過。

陸、臨時動議：無。

柒、散會：下午三時五十分。

## 【附件一】

## 111年11~12月份 內部稽查查核報告

查 核 項 目	查 核 說 明	查 核 缺 失	改 善 建 議 / 對 策	備 註
衍生性金融商品交易作業 (PI-107)	公司目前並無操作任何衍生性金融商品交易情形。	無	無	111/11 111/12
不動產、廠房及設備循環 (PF-101~PF-107)	經查核不動產、廠房及設備取得作業、不動產、廠房及設備調撥作業、不動產、廠房及設備處置作業、投保及抵押作業、租賃或借貸作業、不動產、廠房及設備盤點作業及不動產、廠房及設備維修修繕作業，其中惟不動產、廠房及設備盤點作業有小缺失，其餘作業尚無發現有重大缺失之情形。	日前探查台北公司 5-7 閣樓，發現閣樓空間裏有堆放了部份 RP 零件、耗材及多張無人使用的辦公椅等。經詢問 RP 設備工程部及總務單位得知大多為無列帳管的物品。	建議負責部門先將不要的東西清出丟棄，其他還可用到的物件可以列出清冊管理，並配合公司每年固定盤點。 RP 設備工程部及總務單位會配合公司大樓年底廢棄物清理的時間清除不要的物件，其餘剩下可用的物品會列清冊管理。	111/11
其他管理作業循環 (PT-107、PT-109、PT-111、PT-118、PT-120)	經查核職務授權及代理人職務作業、財務及非財務資訊管理作業、財務報表編製流程管理作業、個人資料保護之管理作業及經理人之設置、職稱、職權範圍及內部人之委任與解任作業，以上作業尚無發現有重大缺失之情形。	無	無	111/11
投資之取得或處分作業 (PI-102)	公司目前並無有另外其他投資之情事。	無	無	111/12
背書保證之管理作業 (PT-105)	公司目前無背書保證之情事。	無	無	111/12
資金貸與他人之管理作業 (PT-108)	公司目前並未有資金貸與他人之情事。	無	無	111/12

查 核 項 目	查 核 說 明	查 核 缺 失	改 善 建 議 / 對 策	備 註
對子公司之監督與管理作業	因持續受疫情影響，子公司的內部稽核查核作業今年仍由子公司自行查核後再由母公司稽核人員抽核，並提出報告。	<p>*銷售及收款循環之訂購單處理作業</p> <p>1、業務沒有明確瞭解客戶需求，客戶康舒訂單申請退單重做2次。</p> <p>*電子循環之硬體及系統軟體之購置、使用及維護控制作業</p> <p>2、上海辦公室監控系統無法正常運作有安全之虞。</p>	<p>1、要求並加強宣導業務單位，在建立訂單時，要再三確認客戶購買產品的需求。請業務主管嚴格把關。需再加強培訓Sarp系統使用。</p> <p>2、要求負責人員確實關注辦公室監控系統是否正常運作，以確保人員及公司設備之安全無虞。會請廠商過來維護修繕，確保監控系統能正常運行。</p>	111/12
生產循環以及法令規章遵循事項 (PO-101~PO-103)	經查核倉儲管理作業、成本結轉作業及勞動安全衛生管理作業，尚無發現有重大缺失之情形。	無	無	111/12
適用國際會計準則之管理作業(PT-116)	公司目前執行IFRS相關作業，評估對於公司之影響並不大，執行情形大致上亦無不妥之處。	無	無	111/12
會計專業判斷程序及會計政策與估計變動之流程(PT-117)	公司目前並無會計政策與估計變動之情形。	無	無	111/12

## 【附件二】

### 111 年度董事會績效評估結果

本公司為落實公司治理並提升董事會功能，依本公司 109 年 1 月 20 日董事會通過之「董事會績效評估辦法」執行 111 年度董事會績效評估。此次評估範圍分為董事會及個別董事成員；評估方式採董事會內部自評及董事自評。

評估期間：111 年 1 月 1 日至 111 年 12 月 31 日。

評分標準：董事會績效考核及董事會成員考核自評成績為 90 分以上時，則績效評估結果為「優於標準」；80~89 分以上時，則績效評估結果為「符合標準」；79 分以下時，則績效評估結果為「待加強」。

評估程序：由議事單位收回董事成員 5 人自評問卷及董事會內部自評問卷，彙總後將結果呈報董事會。

完成上述程序評分統計後，本公司 111 年度評估結果於 112 年 3 月 14 日董事會報告。

彙總自評問卷之評估結果報告如下：

#### 一、董事會自評：

(一) 評估面向：對公司營運之參與程度、提升董事會決策品質、董事會組成與結構、董事選任及持續進修、內部控制等五大面向，共 40 個項目。

(二) 自評結果：符合標準。

#### 二、董事成員(自我)自評：

(一) 評估面向：公司目標與任務之掌握、董事職責認知、對公司營運之參與程度、內部關係經營與溝通、董事之專業及持續進修、內部控制等六大面向，共 20 個項目。

(二) 自評結果：優於標準。

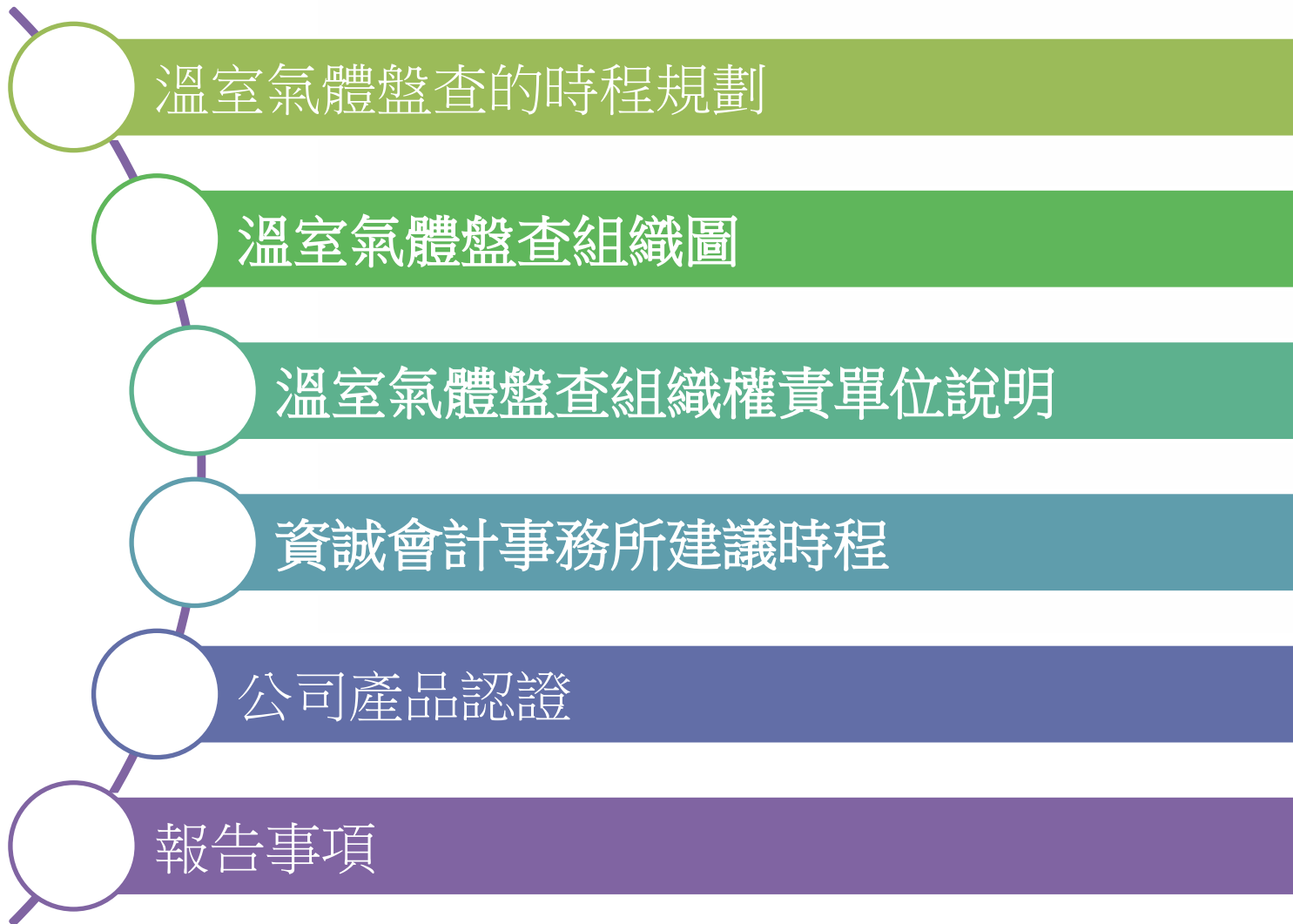
綜合評語：

一、本次董事會內部績效評估結果為符合標準，董事會整體運作完善，均克盡職責，持續提昇董事會職能，以符合公司治理要求。

二、公司董事會成員具有相關專業及經驗，皆發揮應有之職權功能。董事會成員與公司經營團隊之間互動良好，對於經營團隊管理績效能充份予以建議及表達，且與簽證會計師之間有良好的溝通交流。此次評估結果皆為優於標準。



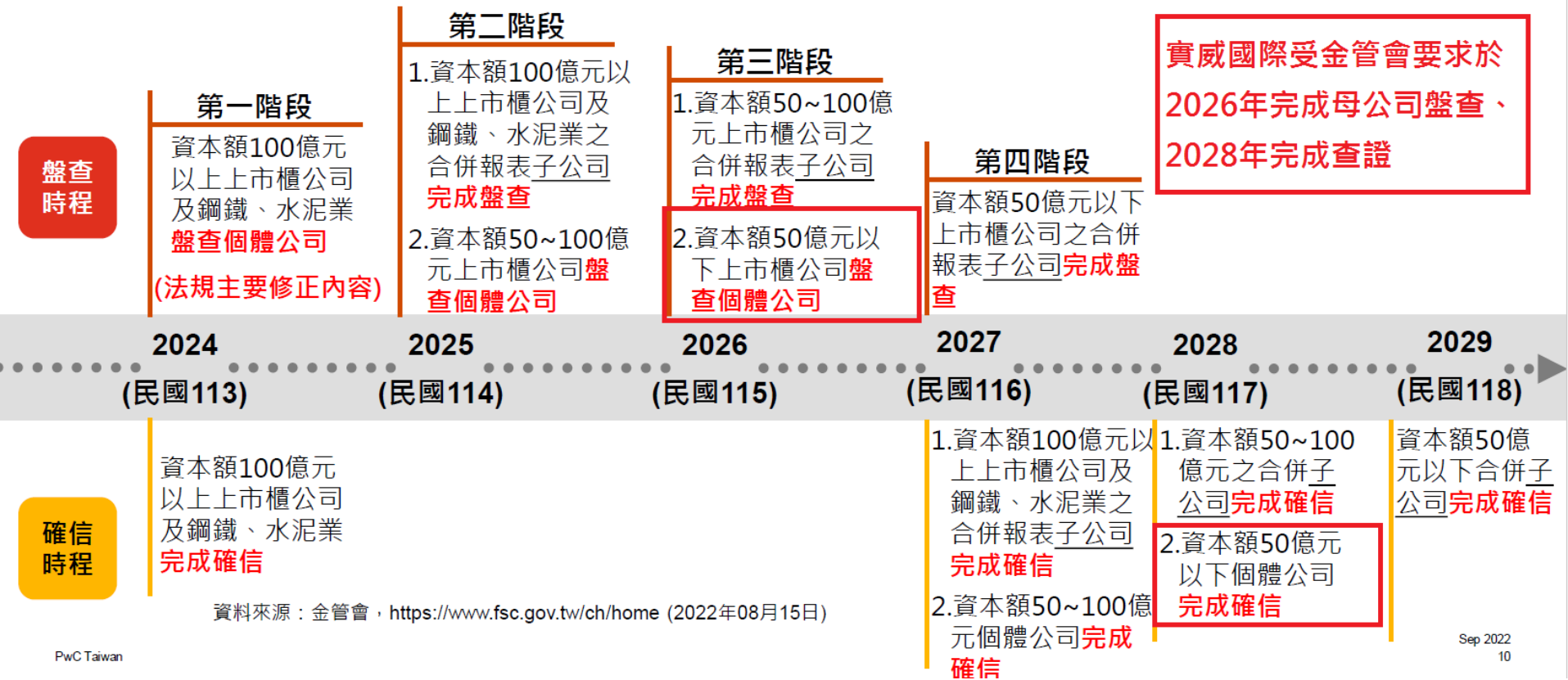
# Agenda



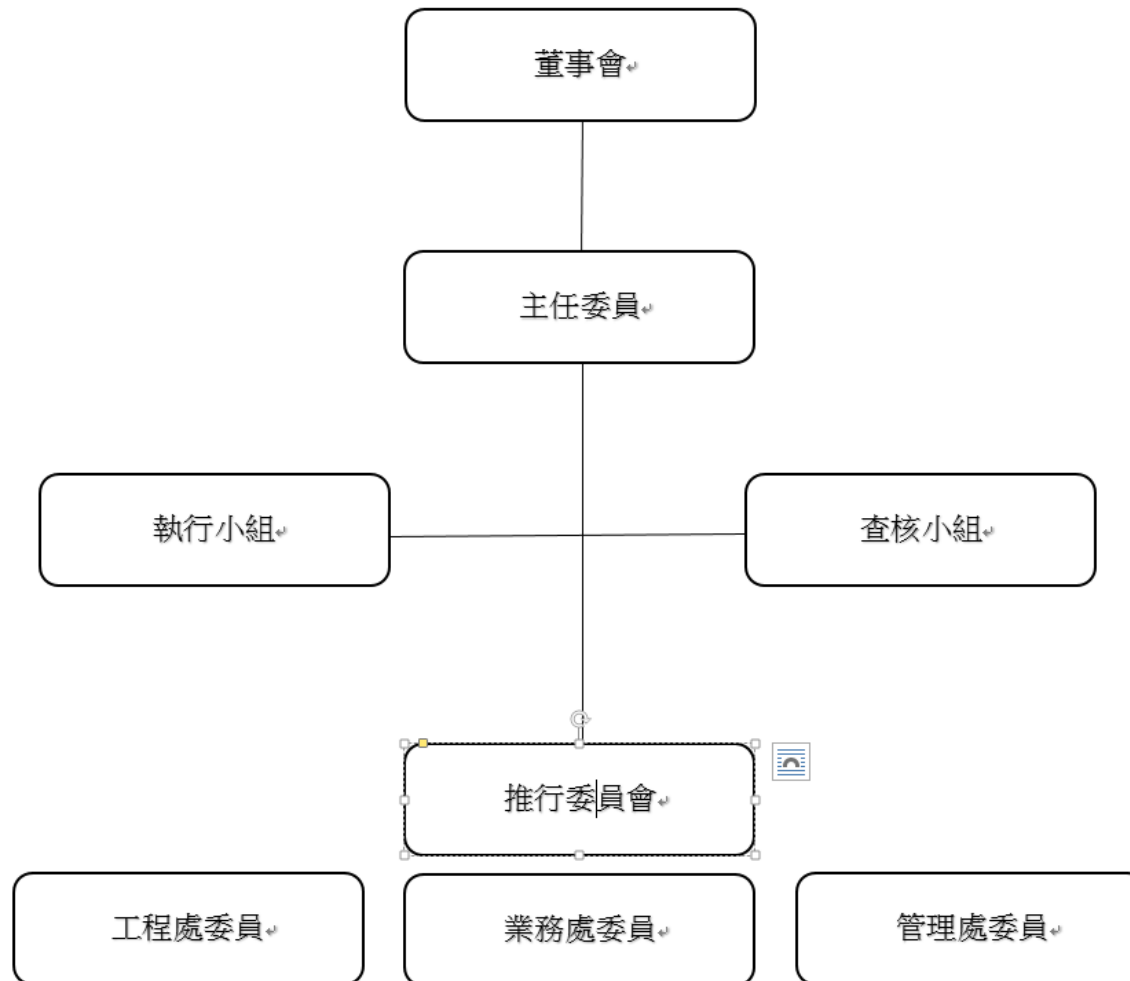
# 溫室氣體的時程規劃

## 上市櫃永續發展路徑圖

金管會2022.08.11預告修正「公開發行公司年報應行記載事項準則」第10條及「公司募集發行有價證券公開說明書應行記載事項準則」，各資本額上市櫃公司應於年報完成完溫室氣體盤查資訊及確信揭露時程如下：



# 溫室氣體盤查組織圖



# 溫室氣體盤查組織權責單位說明

- 溫室氣體盤查(GHG)是全公司都需參與的工作，需成立委員會組織，並隸屬董事會，分階段揭露於財報
- 總經理為當然委員之主任委員
- 執行小組：規劃 GHG 工作並協調相關部門進行配合一切 GHG 事務，為連絡主要窗口
- 查核小組：於溫室氣體報告書完成後進行內部查證工作
- 推行委員會：負責進行 GHG 盤查、數據蒐集、排放量計算、品質管理與製作文件與報告書。建議人選為負責能源使用單位、原燃料採購單位、儀電、環保與會計等部門各推行代表

# 輔導單位建議時程

## 溫室氣體盤查工作時程

工作項目	法定規範時程	預計完成時間	實際完成時間
一、訂定母公司規劃時程並提報董事會訂定集團(包含各子公司)規劃時程並提報董事會	111年第二季底前 112年第一季底前	111年第二季底前 112年第一季底前	
二、訂定設置專(兼)職單位、專(兼)職人員人數及其職掌範圍，並確定導入輔單位		112年12月	
三、訂定各項目詳細推動時程，包括人才培訓計畫、設定盤查邊界、鑑識排放源及辨識揭露範疇		113年6月	
四、民國113年1月1日起至114年試行盤查作業，並滾動式檢討修正計畫內容		114年12月	
五、完成母公司盤查	115年年底前	115年4月	
六、完成集團(含子公司)盤查	116年年底前	116年4月	
七、完成母公司外部查證	117年年底前	117年4月	
八、完成集團(含子公司)外部查證	118年年底前	118年4月	



# 溫室氣體盤查範疇

## 溫室氣體盤查範疇

### 範疇一

#### 直接排放源：

排放源是由提報公司所擁有或所控制，如從排放管道、製程、通風設施及公司所擁有/控制的交通工具中的排放。

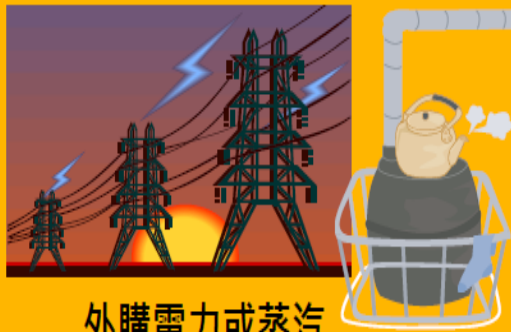


公司自有車輛  
燃料燃燒

### 範疇二

#### 間接排放源：

排放的產生源自於提報公司的作業結果，但排放自他家公司所擁有或控制的排放源，如外購電力。



外購電力或蒸汽

### 範疇三

#### 其他間接排放源：

委外製造、員工通勤或商務旅行、原物料開採及產品使用期間所發生的排放。

商務旅行



通勤人員

# 溫室氣體盤查範疇

## 排放資訊

- 範疇1與2的全部排放，並與任何溫室氣體交易區分出來
- 對於每一種範疇要分開報告其排放數據
- 二氧化碳(CO<sub>2</sub>)、甲烷(CH<sub>4</sub>)、氧化亞氮(N<sub>2</sub>O)、氟氫碳化物(HFCs)、全氟碳化物(PFCs)、六氟化硫(SF<sub>6</sub>)、三氟化氮(NF<sub>3</sub>)分別報告其排放數據，以公噸和CO<sub>2</sub>當量噸為單位
- 選定的基準年，並澄清選定重算基準年排放之政策、條件和程序
- 從生質能/生質燃料所產生的排放，應與報告範疇分開報告
- 所使用的計算或量測方法，如係數或任何所應用的工具及資料庫
- 任何特定排除的排放源、設施與/或營運










# 報告事項

- 已先跟資誠會計事務所(輔導單位)接觸討論，建議於113年1月開始進行即可
- 溫室氣體盤查組織於開始導入盤查時，輔導單位會協助訂定設置相關機制
- 溫室氣體盤查範疇，目前公司以範疇一與範疇二為主要盤查
- 前置作業:整理現行各項活動資料
- 建議參與部門：財務部門/ 採購部門/行政總務/業務部門/工程部門/稽核部門



# 公司產品認證

- Mark Two GEN2
- Metal X Gen 2
- Metal-X
- OnyxOne GEN2
- OnyxPro GEN2
- Sinter-1
- Sinter-2
- Wash-1
- X3GEN2
- X5GEN2
- X7GEN2

-  Mark Two GEN2 Declaration of Conformity\_CE\_Non Wi-Fi\_2.16.2021.pdf
-  Mark Two GEN2 Declaration of Conformity\_CE\_Wi-Fi\_02.16.2021.pdf
-  Metal X Gen 2\_no-wifi\_Declaration of Conformity\_CE\_12.18.2020.pdf
-  Metal X Gen 2\_wifi\_Declaration of Conformity\_CE\_12.18.2020.pdf
-  Metal-X Declaration of Conformity\_CE\_Non Wi-Fi.pdf
-  Metal-X Declaration of Conformity\_CE\_Wi-Fi.pdf
-  OnyxOne GEN2 Declaration of Conformity\_CE\_Wi-Fi\_02.16.2021.pdf
-  OnyxPro GEN2 Declaration of Conformity\_CE\_Wi-Fi\_02.16.2021.pdf
-  Sinter-1 Declaration of Conformity\_CE\_No Wi-Fi.pdf
-  Sinter-1 Declaration of Conformity\_CE\_Wi-Fi.pdf
-  Sinter-2 Declaration of Conformity\_CE.pdf
-  Wash-1 Declaration of Conformity\_CE.pdf
-  X3GEN2 Declaration of Conformity\_CE\_Wi-Fi\_2.16.2021.pdf
-  X5GEN2 Declaration of Conformity\_CE\_Wi-Fi\_02.16.2021.pdf
-  X7GEN2 Declaration of Conformity\_CE\_No Wi-Fi\_02.16.2021.pdf
-  X7GEN2 Declaration of Conformity\_CE\_Wi-Fi\_2.16.2021.pdf

實威國際股份有限公司  
個體資產負債表  
民國111年及110年12月31日

單位：新台幣仟元

資	產	附註	111年12月31日			110年12月31日		
			金	額	%	金	額	%
<b>流動資產</b>								
1100	現金及約當現金	六(一)	\$	777,011	47	\$	746,224	47
1110	透過損益按公允價值衡量之金融資	六(二)						
	產—流動			20,994	1		20,896	1
1150	應收票據淨額	六(三)		78,684	5		95,702	6
1170	應收帳款淨額	六(三)及七		310,691	19		328,835	20
130X	存貨	六(四)		47,929	3		27,383	2
1410	預付款項			18,692	1		12,427	1
1470	其他流動資產			6,746	-		2,076	-
11XX	<b>流動資產合計</b>			<u>1,260,747</u>	<u>76</u>		<u>1,233,543</u>	<u>77</u>
<b>非流動資產</b>								
1517	透過其他綜合損益按公允價值衡量	六(六)						
	之金融資產—非流動			25,800	2		-	-
1550	採用權益法之投資	六(五)		130,338	8		103,628	7
1600	不動產、廠房及設備	六(七)及八		216,113	13		214,819	13
1755	使用權資產	六(八)		4,754	-		8,384	1
1780	無形資產	六(九)		979	-		22,050	1
1840	遞延所得稅資產	六(二十)		6,702	-		6,743	-
1930	長期應收票據及款項			1,456	-		1,990	-
1990	其他非流動資產—其他			10,239	1		10,396	1
15XX	<b>非流動資產合計</b>			<u>396,381</u>	<u>24</u>		<u>368,010</u>	<u>23</u>
1XXX	<b>資產總計</b>		\$	<u>1,657,128</u>	<u>100</u>	\$	<u>1,601,553</u>	<u>100</u>

(續次頁)

實威國際股份有限公司  
個體資產負債表  
民國111年及110年12月31日

單位：新台幣仟元

負債及權益		附註	111年12月31日			110年12月31日		
			金	額	%	金	額	%
<b>流動負債</b>								
2130	合約負債—流動	六(十五)	\$	23,024	2	\$	20,060	1
2150	應付票據			1,314	-		1,260	-
2170	應付帳款	七		102,533	6		129,409	8
2200	其他應付款	六(十)		88,609	6		92,167	6
2230	本期所得稅負債			38,873	2		41,288	3
2280	租賃負債—流動			3,496	-		3,619	-
2399	其他流動負債—其他			2,861	-		2,414	-
21XX	<b>流動負債合計</b>			<u>260,710</u>	<u>16</u>		<u>290,217</u>	<u>18</u>
<b>非流動負債</b>								
2527	合約負債—非流動	六(十五)		2,280	-		8,336	-
2570	遞延所得稅負債	六(二十)		21,591	1		15,768	1
2580	租賃負債—非流動			1,300	-		4,795	-
2640	淨確定福利負債—非流動	六(十一)		7,329	1		8,992	1
25XX	<b>非流動負債合計</b>			<u>32,500</u>	<u>2</u>		<u>37,891</u>	<u>2</u>
2XXX	<b>負債總計</b>			<u>293,210</u>	<u>18</u>		<u>328,108</u>	<u>20</u>
<b>權益</b>								
股本								
3110	普通股股本	六(十二)		282,107	17		282,107	18
資本公積								
3200	資本公積	六(十三)		132,625	8		132,625	8
保留盈餘								
3310	法定盈餘公積	六(十四)		266,655	16		234,580	15
3320	特別盈餘公積			3,928	-		3,437	-
3350	未分配盈餘			673,641	41		624,624	39
其他權益								
3400	其他權益			4,962	-	(	3,928)	-
3XXX	<b>權益總計</b>			<u>1,363,918</u>	<u>82</u>		<u>1,273,445</u>	<u>80</u>
重大或有負債及未認列之合約承諾		九						
重大之期後事項		六(十四)及十一						
3X2X	<b>負債及權益總計</b>		\$	<u>1,657,128</u>	<u>100</u>	\$	<u>1,601,553</u>	<u>100</u>

後附個體財務報表附註為本個體財務報告之一部分，請併同參閱。

董事長：李建興



經理人：許泰源



會計主管：陳月美





實威國際股份有限公司  
個體綜合損益表  
民國111年及110年1月1日至12月31日

單位：新台幣仟元  
(除每股盈餘為新台幣元外)

項目	附註	111 年 度			110 年 度		
		金 額	%		金 額	%	
4000 營業收入	六(十五)及七	\$ 1,211,309	100		\$ 1,209,832	100	
5000 營業成本	六(四)及七	( 551,871)	( 46)		( 554,634)	( 46)	
5900 營業毛利		659,438	54		655,198	54	
營業費用	六(十九)						
6100 推銷費用		( 148,430)	( 12)		( 139,814)	( 12)	
6200 管理費用		( 58,008)	( 5)		( 52,083)	( 4)	
6300 研究發展費用		( 97,724)	( 8)		( 88,843)	( 7)	
6450 預期信用減損損失	十二(二)	( 2,078)	-		( 1,242)	-	
6000 營業費用合計		( 306,240)	( 25)		( 281,982)	( 23)	
6900 營業利益		353,198	29		373,216	31	
營業外收入及支出							
7100 利息收入	六(十六)	2,094	-		999	-	
7010 其他收入	六(十七)	8,381	1		6,947	-	
7020 其他利益及損失	六(二)(十八)	( 1,218)	-		3,122	-	
7050 財務成本	六(八)	( 60)	-		( 53)	-	
7070 採用權益法認列之子公司、關聯企業及合資損益之份額	六(五)	25,302	2		20,600	2	
7000 營業外收入及支出合計		34,499	3		31,615	2	
7900 稅前淨利		387,697	32		404,831	33	
7950 所得稅費用	六(二十)	( 81,603)	( 7)		( 84,546)	( 7)	
8200 本期淨利		\$ 306,094	25		\$ 320,285	26	
其他綜合損益(淨額)							
不重分類至損益之項目							
8311 確定福利計畫之再衡量數	六(十一)	\$ 1,470	-		\$ 587	-	
8316 透過其他綜合損益按公允價值衡量之權益工具投資未實現評價損益	六(六)	9,704	1		-	-	
8349 與不重分類之項目相關之所得稅	六(二十)	( 2,236)	-		( 117)	-	
8310 不重分類至損益之項目總額		8,938	1		470	-	
後續可能重分類至損益之項目							
8361 國外營運機構財務報表換算之兌換差額	六(五)	1,408	-		( 614)	-	
8399 與可能重分類之項目相關之所得稅	六(二十)	( 281)	-		123	-	
8360 後續可能重分類至損益之項目總額		1,127	-		( 491)	-	
8300 其他綜合損益(淨額)		\$ 10,065	1		( \$ 21)	-	
8500 本期綜合損益總額		\$ 316,159	26		\$ 320,264	26	
每股盈餘	六(二十一)						
9750 基本每股盈餘		\$ 10.85			\$ 11.35		
9850 稀釋每股盈餘		\$ 10.83			\$ 11.33		

後附個體財務報表附註為本個體財務報告之一部分，請併同參閱。

董事長：李建興

經理人：許泰源

會計主管：陳月美



實威國際股份有限公司  
 個體權益變動表  
 民國111年及110年1月1日至12月31日

單位：新台幣仟元

	附註	普通股本	資本公積—發行溢價	盈餘		其他	權益			綜合金融評級	總額
				法定盈餘公積	特別盈餘公積		未分配盈餘	國外營運機構財務報表換算之匯率差	透損值資產		
<b>110 年度</b>											
110年1月1日餘額		\$ 282,107	\$ 132,625	\$ 206,546	\$ 4,614	\$ 528,201	(\$ 3,437)	\$ -			\$ 1,150,656
本期淨利		-	-	-	-	320,285	-	-	-	-	320,285
本期其他綜合損益		-	-	-	-	470	(491)	-	-	-	(21)
本期綜合損益總額		-	-	-	-	320,755	(491)	-	-	-	320,264
109 年度盈餘指撥及分配 (註1)	六(十四)										
法定盈餘公積		-	-	28,034	-	(28,034)	-	-	-	-	-
特別盈餘公積		-	-	-	(1,177)	1,177	-	-	-	-	-
現金股利		-	-	-	-	(197,475)	-	-	-	-	(197,475)
110年12月31日餘額		\$ 282,107	\$ 132,625	\$ 234,580	\$ 3,437	\$ 624,624	(\$ 3,928)	\$ -			\$ 1,273,445
<b>111 年度</b>											
111年1月1日餘額		\$ 282,107	\$ 132,625	\$ 234,580	\$ 3,437	\$ 624,624	(\$ 3,928)	\$ -			\$ 1,273,445
本期淨利		-	-	-	-	306,094	-	-	-	-	306,094
本期其他綜合損益		-	-	-	-	1,175	1,127		7,763		10,065
本期綜合損益總額		-	-	-	-	307,269	1,127		7,763		316,159
110 年度盈餘指撥及分配 (註2)	六(十四)										
法定盈餘公積		-	-	32,075	-	(32,075)	-	-	-	-	-
特別盈餘公積		-	-	-	491	(491)	-	-	-	-	-
現金股利		-	-	-	-	(225,686)	-	-	-	-	(225,686)
111年12月31日餘額		\$ 282,107	\$ 132,625	\$ 266,655	\$ 3,928	\$ 673,641	(\$ 2,801)	\$ 7,763			\$ 1,363,918

註1：民國109年度員工酬勞為\$5,368及董監酬勞為\$0，已於綜合損益表中扣除。  
 註2：民國110年度員工酬勞為\$6,165及董監酬勞為\$0，已於綜合損益表中扣除。

後附個體財務報表附註為本個體財務報告之一部分，請併同參閱。

董事長：李建興 

經理人：許泰源 

會計主管：陳月美 



實威國際股份有限公司  
個體現金流量表  
民國111年及110年1月1日至12月31日

單位：新台幣仟元

附註	111年1月1日 至12月31日	110年1月1日 至12月31日
<b>營業活動之現金流量</b>		
本期稅前淨利	\$ 387,697	\$ 404,831
調整項目		
收益費損項目		
折舊費用	六(七)(八) (十九) 8,842	6,954
攤銷費用	六(九)(十九) 1,423	1,183
預期信用減損損失數	十二(二) 2,078	1,242
利息收入	六(十六) ( 2,094 )	( 999 )
利息費用	六(八) 60	53
採用權益法認列之子公司利益之份額	六(五) ( 25,302 )	( 20,600 )
透過損益按公允價值衡量之金融資產淨利益	六(二)(十八) ( 98 )	( 50 )
與營業活動相關之資產/負債變動數		
與營業活動相關之資產之淨變動		
應收票據	18,968 (	13,500 )
應收帳款	16,066 (	43,901 )
存貨	( 20,546 )	8,542
預付款項	( 6,265 )	( 2,438 )
其他流動資產	( 4,670 )	110
長期應收票據及款項	534	338
其他非流動資產-其他	3,582 (	7,061 )
與營業活動相關之負債之淨變動		
合約負債-流動	( 5,246 )	7,235
應付票據	54 (	45 )
應付帳款	( 26,876 )	19,180
其他應付款	( 7,186 )	( 2,738 )
其他流動負債-其他	447	948
合約負債-非流動	2,154	8,336
淨確定福利負債	( 193 )	( 215 )
營運產生之現金流入	343,429	367,405
支付之利息	( 60 )	( 53 )
收取之利息	2,094	999
支付之所得稅	( 80,671 )	( 75,719 )
營業活動之淨現金流入	264,792	292,632
<b>投資活動之現金流量</b>		
取得不動產、廠房及設備價款	六(二十二) ( 3,299 )	( 2,962 )
取得無形資產	六(二十二) ( 1,402 )	( 896 )
投資活動之淨現金流出	( 4,701 )	( 3,858 )
<b>籌資活動之現金流量</b>		
租賃負債本金償還	六(二十三) ( 3,618 )	( 2,173 )
發放現金股利	六(十四) ( 225,686 )	( 197,475 )
籌資活動之淨現金流出	( 229,304 )	( 199,648 )
本期現金及約當現金增加數	30,787	89,126
期初現金及約當現金餘額	746,224	657,098
期末現金及約當現金餘額	\$ 777,011	\$ 746,224

後附個體財務報表附註為本個體財務報告之一部分，請併同參閱。

董事長：李建興



經理人：許泰源



會計主管：陳月美



實威國際股份有限公司及子公司  
合併資產負債表  
民國111年及110年12月31日



單位：新台幣仟元

資	產	附註	111 年 12 月 31 日			110 年 12 月 31 日		
			金	額	%	金	額	%
<b>流動資產</b>								
1100	現金及約當現金	六(一)	\$	887,171	52	\$	818,442	50
1110	透過損益按公允價值衡量之金融資	六(二)						
	產—流動			20,994	1		20,896	1
1150	應收票據淨額	六(三)		83,709	5		101,936	6
1170	應收帳款淨額	六(三)		350,620	20		365,568	23
130X	存貨	六(四)		60,000	4		36,524	2
1410	預付款項			23,122	1		15,562	1
1470	其他流動資產			8,548	1		4,545	-
11XX	<b>流動資產合計</b>			<u>1,434,164</u>	<u>84</u>		<u>1,363,473</u>	<u>83</u>
<b>非流動資產</b>								
1517	透過其他綜合損益按公允價值衡量	六(五)						
	之金融資產—非流動			25,800	1		-	-
1600	不動產、廠房及設備	六(六)及八		217,931	13		217,771	13
1755	使用權資產	六(七)		4,832	-		10,170	1
1780	無形資產	六(八)		979	-		22,050	1
1840	遞延所得稅資產	六(十九)		13,059	1		12,792	1
1930	長期應收票據及款項			1,456	-		1,990	-
1990	其他非流動資產—其他			15,201	1		12,577	1
15XX	<b>非流動資產合計</b>			<u>279,258</u>	<u>16</u>		<u>277,350</u>	<u>17</u>
1XXX	<b>資產總計</b>		\$	<u>1,713,422</u>	<u>100</u>	\$	<u>1,640,823</u>	<u>100</u>

(續次頁)

實威國際股份有限公司及子公司  
合併資產負債表  
民國111年及110年12月31日

單位：新台幣仟元

負債及權益		附註	111年12月31日			110年12月31日		
			金	額	%	金	額	%
<b>流動負債</b>								
2130	合約負債—流動	六(十四)	\$	30,396	2	\$	25,278	2
2150	應付票據			1,314	-		1,260	-
2170	應付帳款			123,959	7		144,086	9
2200	其他應付款	六(九)		102,788	6		105,150	6
2230	本期所得稅負債			44,621	3		43,625	3
2280	租賃負債—流動			3,577	-		5,369	-
2399	其他流動負債—其他			3,709	-		2,963	-
21XX	<b>流動負債合計</b>			<u>310,364</u>	<u>18</u>		<u>327,731</u>	<u>20</u>
<b>非流動負債</b>								
2527	合約負債—非流動	六(十四)		8,920	1		10,012	1
2570	遞延所得稅負債	六(十九)		21,591	1		15,768	1
2580	租賃負債—非流動			1,300	-		4,875	-
2640	淨確定福利負債—非流動	六(十)		7,329	-		8,992	-
25XX	<b>非流動負債合計</b>			<u>39,140</u>	<u>2</u>		<u>39,647</u>	<u>2</u>
2XXX	<b>負債總計</b>			<u>349,504</u>	<u>20</u>		<u>367,378</u>	<u>22</u>
<b>歸屬於母公司業主之權益</b>								
股本								
3110	普通股股本	六(十一)		282,107	17		282,107	17
資本公積								
3200	資本公積	六(十二)		132,625	8		132,625	8
保留盈餘								
3310	法定盈餘公積	六(十三)		266,655	16		234,580	15
3320	特別盈餘公積			3,928	-		3,437	-
3350	未分配盈餘			673,641	39		624,624	38
其他權益								
3400	其他權益			4,962	-	(	3,928)	-
31XX	<b>歸屬於母公司業主之權益合計</b>			<u>1,363,918</u>	<u>80</u>		<u>1,273,445</u>	<u>78</u>
3XXX	<b>權益總計</b>			<u>1,363,918</u>	<u>80</u>		<u>1,273,445</u>	<u>78</u>
重大或有負債及未認列之合約承諾 九								
重大之期後事項 六(十三)及十一								
3X2X	<b>負債及權益總計</b>		\$	<u>1,713,422</u>	<u>100</u>	\$	<u>1,640,823</u>	<u>100</u>

後附合併財務報表附註為本合併財務報告之一部分，請併同參閱。

董事長：李建興



經理人：許泰源



會計主管：陳月美





實威國際股份有限公司及子公司  
合併綜合損益表  
民國111年及110年1月1日至12月31日

單位：新台幣仟元  
(除每股盈餘為新台幣元外)

項目	附註	111 年 度		110 年 度	
		金 額	%	金 額	%
4000 營業收入	六(十四)	\$ 1,394,365	100	\$ 1,381,774	100
5000 營業成本	六(四)	( 646,555)	( 46)	( 647,792)	( 47)
5900 營業毛利		747,810	54	733,982	53
營業費用	六(十八)				
6100 推銷費用		( 202,170)	( 15)	( 188,537)	( 14)
6200 管理費用		( 75,360)	( 5)	( 68,717)	( 5)
6300 研究發展費用		( 97,725)	( 7)	( 88,843)	( 6)
6450 預期信用減損損失	十二(二)	( 2,655)	-	( 2,196)	-
6000 營業費用合計		( 377,910)	( 27)	( 348,293)	( 25)
6900 營業利益		369,900	27	385,689	28
營業外收入及支出					
7100 利息收入	六(十五)	2,729	-	1,399	-
7010 其他收入	六(十六)	25,682	2	22,876	2
7020 其他利益及損失	六(二)(十七)	( 733)	-	3,017	-
7050 財務成本	六(七)	( 95)	-	( 174)	-
7000 營業外收入及支出合計		27,583	2	27,118	2
7900 稅前淨利		397,483	29	412,807	30
7950 所得稅費用	六(十九)	( 91,389)	( 7)	( 92,522)	( 7)
8200 本期淨利		\$ 306,094	22	\$ 320,285	23
其他綜合損益(淨額)					
8311 確定福利計畫之再衡量數	六(十)	\$ 1,470	-	\$ 587	-
8316 透過其他綜合損益按公允價值 衡量之權益工具投資未實現評 價損益	六(五)	9,704	1	-	-
8349 與不重分類之項目相關之所得 稅	六(十九)	( 2,236)	-	( 117)	-
後續可能重分類至損益之項目					
8361 國外營運機構財務報表換算之 兌換差額		1,408	-	( 614)	-
8399 與可能重分類之項目相關之所 得稅	六(十九)	( 281)	-	123	-
8360 後續可能重分類至損益之項 目總額		1,127	-	( 491)	-
8300 其他綜合損益(淨額)		\$ 10,065	1	( \$ 21)	-
8500 本期綜合損益總額		\$ 316,159	23	\$ 320,264	23
淨利歸屬於：					
8610 母公司業主		\$ 306,094	22	\$ 320,285	23
綜合損益總額歸屬於：					
8710 母公司業主		\$ 316,159	23	\$ 320,264	23
每股盈餘	六(二十)				
9750 基本每股盈餘		\$ 10.85		\$ 11.35	
9850 稀釋每股盈餘		\$ 10.83		\$ 11.33	

後附合併財務報表附註為本合併財務報告之一部分，請併同參閱。

董事長：李建興



經理人：許泰源



會計主管：陳月美



實威國際保險有限公司及子公司  
 合併損益表  
 民國111年1月1日至12月31日

單位：新台幣仟元

附註	歸屬於母保公司業主之權益					其他權益			綜合金融評	權益總額
	普通股股本	資本公積 - 發行溢價	法定盈餘公積	特別盈餘公積	未分配盈餘	國外營運機構財務報表換算之兌換差	透損值資產	過益衡產		
<b>110 年度</b>										
110 年 1 月 1 日餘額	\$ 282,107	\$ 132,625	\$ 206,546	\$ 4,614	\$ 528,201	(\$ 3,437)	\$ -	\$ -	\$ -	\$ 1,150,656
本期淨利	-	-	-	-	320,285	-	-	-	-	320,285
本期其他綜合損益	-	-	-	-	470	( 491)	-	-	-	( 21)
本期綜合損益總額	-	-	-	-	320,755	( 491)	-	-	-	320,264
109 年度盈餘指撥及分配	六(十三)									
法定盈餘公積	-	-	28,034	-	( 28,034)	-	-	-	-	-
特別盈餘公積	-	-	-	( 1,177)	1,177	-	-	-	-	-
現金股利	-	-	-	-	( 197,475)	-	-	-	-	( 197,475)
110 年 12 月 31 日餘額	\$ 282,107	\$ 132,625	\$ 234,580	\$ 3,437	\$ 624,624	(\$ 3,928)	\$ -	\$ -	\$ -	\$ 1,273,445
<b>111 年度</b>										
111 年 1 月 1 日餘額	\$ 282,107	\$ 132,625	\$ 234,580	\$ 3,437	\$ 624,624	(\$ 3,928)	\$ -	\$ -	\$ -	\$ 1,273,445
本期淨利	-	-	-	-	306,094	-	-	-	-	306,094
本期其他綜合損益	-	-	-	-	1,175	1,127	-	7,763	-	10,065
本期綜合損益總額	-	-	-	-	307,269	1,127	-	7,763	-	316,159
110 年度盈餘指撥及分配	六(十三)									
法定盈餘公積	-	-	32,075	-	( 32,075)	-	-	-	-	-
特別盈餘公積	-	-	-	491	( 491)	-	-	-	-	-
現金股利	-	-	-	-	( 225,686)	-	-	-	-	( 225,686)
111 年 12 月 31 日餘額	\$ 282,107	\$ 132,625	\$ 266,655	\$ 3,928	\$ 673,641	(\$ 2,801)	\$ -	7,763	\$ -	\$ 1,363,918

後附合併財務報表附註為本合併財務報告之一部分，請併同參閱。

董事長：李建興



經理人：許泰源



會計主管：陳月美





實威國際股份有限公司及子公司  
合併現金流量表  
民國111年及110年1月1日至12月31日

單位：新台幣仟元

附註	111年1月1日 至12月31日	110年1月1日 至12月31日
<b>營業活動之現金流量</b>		
本期稅前淨利	\$ 397,483	\$ 412,807
調整項目		
收益費損項目		
折舊費用	六(六)(七) (十八) 11,821	10,880
攤銷費用	六(八)(十八) 1,423	1,183
預期信用減損損失數	十二(二) 2,655	3,628
透過損益按公允價值衡量之金融資產淨利	六(二)(十七) ( 98 )	( 50 )
利息費用	六(七) 95	174
利息收入	六(十五) ( 2,729 )	( 1,399 )
處分不動產、廠房及設備損失	六(十七) 46	13
與營業活動相關之資產/負債變動數		
與營業活動相關之資產之淨變動		
應收票據	20,274 (	13,607 )
應收帳款	12,846 (	31,197 )
存貨	( 23,351 )	( 7,080 )
預付款項	( 7,518 )	( 2,432 )
其他流動資產	( 3,965 )	( 603 )
長期應收票據及款項	( 1,416 )	( 1,826 )
其他非流動資產—其他	2,775 (	4,149 )
與營業活動相關之負債之淨變動		
合約負債—流動	( 4,869 )	( 1,353 )
應付票據	54 (	45 )
應付帳款	( 20,340 )	( 16,441 )
其他應付款項	( 6,177 )	( 1,349 )
其他流動負債—其他	746	984
合約負債—非流動	8,815	10,011
淨確定福利負債	( 193 )	( 215 )
營運產生之現金流入	388,377	408,888
支付之利息	( 95 )	( 174 )
收取之利息	2,729	1,399
支付之所得稅	( 87,289 )	( 82,328 )
營業活動之淨現金流入	303,722	327,785
<b>投資活動之現金流量</b>		
取得不動產、廠房及設備價款	六(二十一) ( 3,402 )	( 5,723 )
取得無形資產	六(二十一) ( 1,402 )	( 896 )
投資活動之淨現金流出	( 4,804 )	( 6,619 )
<b>籌資活動之現金流量</b>		
租賃負債本金償還	六(二十二) ( 5,400 )	( 5,031 )
發放現金股利	六(十三) ( 225,686 )	( 197,475 )
籌資活動之淨現金流出	( 231,086 )	( 202,506 )
匯率影響數	897	( 297 )
本期現金及約當現金增加數	68,729	118,363
期初現金及約當現金餘額	818,442	700,079
期末現金及約當現金餘額	\$ 887,171	\$ 818,442

後附合併財務報表附註為本合併財務報告之一部分，請併同參閱。

董事長：李建興



經理人：許泰源



會計主管：陳月美



【附件五】

實威國際股份有限公司

111 年度營業報告書

一、111 年度營業結果報告

實威國際 111 年除了持續在 SOLIDWORKS DESKTOP 產品線與雲端 3DEXPERIENCE WORKS 產品線提供客戶多元的解決方案外，也針對航空、國防、汽車、網通等產業特別引進達梭系統高階模擬分析 SIMULIA 產品線與產品生命週期管理(PLM)ENOVIA 產品線等解決方案，以滿足客戶數位化轉型與雲端解決方案的需求。實威國際以打造成為大中華地區企業的 3D 研發設計製造解決方案的顧問公司為目標下；持續增加工程與顧問的人力資源。111 年度實威國際大中華區有超過 150 位資深工程顧問團隊，在透過美國國家標準委員會的六級 3D 企業模型計畫下，實威產業顧問團隊針對不同客戶給予專案健檢後，提出 3 年或 5 年客製化技術轉導計畫與優化客戶整體競爭加皆獲得多數客戶的認同並與客戶一同成長使其成為世界級領導企業為目標！

本公司累積全年度合併營收為新台幣 1,394,365 仟元，相較於 110 年度新台幣 1,381,774 仟元增加新台幣 12,591 仟元，增加幅度為 0.91%。

(一) 營運計畫實施成果

單位:新台幣仟元

類別 年度	營業收入	稅後淨利	淨利率	調整後每股盈餘 (元)
110 年	1,381,774	320,285	23.18	11.35
111 年	1,394,365	306,094	21.95	10.85
增/減	12,591	(14,191)	(1.23)	

(二) 預算執行情形：本公司 111 年度未公開財務預測，故無須揭露預算情形。

### (三) 財務收支及獲利能力分析

項目		年度	111年度	110年度
			(%)	(%)
財務 結構	負債/資產總額		20.40	22.39
	長期資金/固定資產		643.81	602.97
償債 能力	流動比率		462.09	416.03
	速動比率		432.55	398.75
獲利 能力	資產報酬率(%)		18.26	20.52
	股東權益報酬率(%)		23.21	26.43
	占實收資本比 率%	營業利益	131.12	136.72
		稅前淨利	140.90	146.33
	純益率(%)		21.95	23.18
	調整後每股盈餘(元)		10.85	11.35

### (四) 研究發展狀況

隨著 2020 年新冠疫情對產業所造成的衝擊與新型態工作方式，製造業在數位轉型的議題上，接續 2012 年啟動的工業 4.0 目標，讓物聯網(IOT)上的雲端作業與大數據分析統計顯得益形重要。在將傳統大量生產的製造產業推向具有智能的客製化生產趨勢中，台灣推動生產力 4.0 的方向上，更加強了落實數位化經濟的基礎建設與創新的工作方式，以便對抗將來在自然環境變化與安全工作的生產挑戰。實威國際意識到數位分身(Digital Twin)與數據管理的趨勢，對於設計到製造的解決方案上，將以達梭推動全球製造業的 3D 體驗平台(3D Experience)為方向，結合既有客戶群的市場基礎，將其相關產品從個人桌面的設計驗證到製造管理工具，逐漸轉移到以雲端為作業平台的全球化協同設計應用。此不可擋的趨勢已逐漸在各大軟體應用與作業環境上得到實現，對於既有客戶的數位化轉型，實威將以協同設計、轉型輔導，與設計工具與方法的改變為目標，提供客戶最符合世界趨勢與規範的設計製造與生產解決方案。

#### 1、雲端設計系統 3DEXPERIENCE Platform

設計軟體從工作站到個人電腦、從工具到平台、從銷售到租賃、從桌面到雲端，隨著企業環境的改變與全球化的趨勢，協同設計的需求越來越被重視。實威國際因應產業的變化與需求，開始著眼在雲端設計系統的推廣，除了目前桌面設計產品的客戶所需的服務與顧問諮詢業務持續推動之外，對於新的客戶與新創公司，將會以 3DEXPERIENCE 為訴求的產品進行銷售訴求。由於 3DEXPERIENCE 設計平

台是達索(Dassault Systeme)公司為下一個產業世代所打造的新系統，有別於目前只針對設計者或製造者的單一需求來建構數位化的設計平台，3DEXPERIENCE 的產品是建立在雲端的協同設計環境，產品內容從設計、製造、生產、行銷、業務、財務與人事都包含在其中，所要服務的企業對象更為廣泛。2022 年開始，實威國際將會轉移 50% 以上的技術人力到 3DEXPERIENCE 雲端產品上，配合業務行銷，逐步將桌面產品轉移到雲端平台上，建立 SAAS 的營銷模式，因此售前的產品展示與售後的使用輔導，與資料轉換會是客戶數位化轉型極其重要的工作。技術上最大的挑戰在於如何熟悉 3DEXPERIENCE 的操作意念，以及平台上所要銷售的角色(Role)與應用程式(App)。因此對於市場的產品行銷與客戶的技術培訓會著重在觀念與體驗環境的建立，這也是實威國際需要打造出來的前沿技術，尤其是將數位資料儲存於雲端上，並且能在平台上快速搜尋與使用。這種革命性的產品將會在新的年度中逐漸普及，並且以社群(Community)的形式搭建出無疆界的雲端數位化設計環境，讓國內的產業跟上世界潮流。

## 2、桌面型 3D 研發數據平台-SOLIDWORKS PDM & Manage

傳統桌面型產品數位化的設計資料除了便於傳送、編輯與重用的協同設計之外，此類型資料還可攜帶更多的設計到製造資訊(PMI)，在設計與生產的流程中，經由桌面平台的建立與資料庫的保存與分享，將可打造出設計自動化的必要條件。大量的產品數據資料將會由 SOLIDWORKS PDM 進行管控，提供給企業各部門進行檢視、分享與應用。在此研發平台下，產品設計資料得以控管，並可串接到以物料管理為主的 ERP 系統、供應鏈的管理系統、以及製程規劃與彈性製造等系統，即可成為真正產品生命週期管理系統。

同時在專案管理(Project Management)、物料管理(BOMs and Records)、流程管理(Process Management)和商業資訊看板(Dash Board)四大需求上，SOLIDWORKS 也提供了 Manage 的產品，可以整合客戶原有的桌面型 SOLIDWORKS PDM 系統，將產品設計資料更精確地應用在企業中。

## 3、機電設計協同一體化

目前在協同設計工具一體化成熟度最高的也最為產業重視的就是機電設計整合與製造一體化。機電一體化結合機械設計(ME)與電氣設計(EE)，將機構設計的 3D 成效呈現在電機電子的線路設計上，可以加強視覺化設計的成效，也真正整合了製造端對於成本最需掌控的材料清單(BOM)生成方式。因此機電設計一體化將會帶入電氣設計部門，可以增加以 3D 工具設計產品的族群。

從設計到製造的流程，也同樣具備豐富的多樣化組合與可逆性，從面向以製造為目標導向的設計流程，從實際製造需求來考量，已經是世界潮流，將品質管理工具 Inspection，搭配標示 3D 設計尺寸、公差等製造資訊的 MBD(Modeling Base Definition)模型格式，可以讓 3D 模型直接導入加工製造，並將自動生成加工路徑的 CAM 工具整合打下完善的基礎，也串聯起由設計研發到製造的最後一哩路，目前在整合工具的選擇上，使用 SOLIDWORKS CAM 進行專業的加工路徑製作，透過軟體獲取精準的加工資訊，有效加快速度並提高品質，降低失敗率，是在設計與加工自動化中最完美的組合。

#### 4、生產製造企業資源規劃 ERP/MES

符合設計自動化的持續發展，客戶端對於生產製造將會著重在資料管理與成本計算兩大自動化領域。既有的客戶群中所需的生產成本系統與製造執行系統(工廠營運管制系統)與日俱增，承襲面向模型(Modelling Base)為定義方式的產品製造資訊建立趨勢，通過運用 ERP，企業能夠利用電腦對企業的人力、物力、財力等等資源進行自動化管理。實威也將在新的年度導入此類產品線，期望在 SOLIDWORKS 的產品線上，可以進行產品數據與製造數據的資訊流整合，讓既有的製造業客戶持續受惠，並符合生產力 4.0 所定義的智能製造目標。

#### 5、3D 掃描與列印設備

實威國際提供客戶 3D 正向設計工具，也同時具有逆向設計的產品選擇，如此可以成就客戶在模型重建、尺寸採集與比對檢測的需求上完備解決方案。尤其是在品質檢驗與製程改善上，逆向掃描的應用越來越普及，除了可達 600 萬像素的工業級固定式掃描器之外，也有手提式的高精度掃描器，從大型產品設計到微型零件的精度檢驗都可以符合產業需求。並且開啟逆向資料掃描的代工服務，對於無工程技術部門的廠家，實威也能提供 3D 產品數位化的服務，如 AR/VR 在文創與電競產業上的應用上更為普及。

本年度在繼 Markforged 台灣獨家代理的碳纖維複合材料與 ADAM(Atomic Diffusion Additive Manufacturing) 技術為主的 Metal X 金屬 3D 印表機之外，更擴大投資在大型尺寸的雷射光固化 SLA 3D 列印機器，引進中國最大 3D 列印品牌的聯泰 SLA 系列機器，目前擁有 Lite 600 型機器，將提供客戶高速列印與性價比較高的耗材供應，期望能為大型的消費性產品設計市場帶來更多的應用，並加快產品上市時程。實威也將因為導入 SLA 的雷射 3D 列印機器後，在硬體設備的產品線上，從粉末、樹脂、塑膠、複合材料、與金屬的材料機型上更為完整。

## 6、協作機器人

在生產自動化的解決方案中，實威國際得到全球知名機械手臂製造商 Universal Robot 公司的產品代理，並與同等級的夾爪製造商 On Robot 公司進行整合銷售。協作機器人在工業 4.0 的產業升級上扮演了自動化與智能化的重要角色，產線調整與客製化生產的變異中，如何透過簡易的設定與學習方式，讓生產製造可以迅速改變，同時取代高昂的人力成本，解決工時問題與交期壓力。實威國際對於協助機器人的解決方案上，具備了客製化的系統整合與製造能力，因為有 3D 逆向與正向的工具，也有製造上的加工路徑規劃工具，透過 3D 列印還能同時具備自行生產高度客制化 3D 夾治具零件的優勢，相信能在既有的製造業客戶中，在提供一項自動化的系統整合設備。

## 7、數位化程度越高，客製軟體需求提升

以台灣市場經驗為主軸，綜觀兩岸三地在 CAD 市場上的發展，特別是大陸在 CAD 軟體的需求上，已經趨於成熟，此外在 Non CAD 的市場成熟度所需要的醞釀期，相較台灣的時間軸來看，整體的醞釀時間曲線較短，可望更快達到相當程度的需求，因此本公司將加速提升大陸的銷售與技術團隊佈局，鎖定市場戰略位置，提前以完整產品線和優質服務，與各產業界客戶建立優良關係。關注較為成熟的台灣市場，則將隨客戶需求的多樣化，利基於本公司豐富的客戶輔導、技術研發經驗，增加相關客製化需求軟體插件的研發，朝向自主性軟件開創研發的創新市場發展。

## 二、112 年度營業計劃概要

### (一) 經營方針

- 1、以打造成為大中華地區企業的 3D 研發設計製造銷售解決方案的麥肯錫顧問公司為目標。
- 2、法國達梭系統為全球 3D 解決方案領導廠商，近年積極將 SOLIDWORKS Desktop 套裝軟體產品逐步轉型成 Platform As a Service (PaaS) 平台即服務到 Software As a Service (SaaS) 軟體即服務的 3DEXPERIENCE WORKS，依據 PwC 的研究報告，達梭系統獲得了全球雲市場快速增長的第三名公司。



## PwC 25 Fastest Growing Cloud Companies

No. of Top 50 companies also on the Fastest Growing Cloud list: **6**

Ranking	Fastest Growing Cloud	Top 50
OpenText	1	31
Dassault Systèmes	3	15
Microsoft	8	1
BMC	13	26
Apple	14	22
Eeri	22	48

PwC's SaaS Revenue of Top 50 Software Companies with data from IDC

<http://www.pwc.com/qr/en/industries/technology/publications/global-100-software-leaders/25-fastest-growing-cloud-companies.html>

“ Perhaps most surprising, at #3: Dassault Systèmes, the industrial giant that could be accurately described as France's counterpart to General Electric. The takeaway? There are no tactical requirements to thriving in the cloud, only the need to execute well. ”

3、依據Business Advantage的研究報告顯示，CAD的發展趨勢如下：

(1) CAD 的未來增長潛力可分為以下方向，

- 基於雲的 CAD
- 可透過移動性裝置使用的 CAD
- 具有生產力的設計
- 協同的設計
- 人工智能/機器學習

(2) 單一的研發設計團隊

- 增加深度和廣度

(3) 無與倫比的解決方案與可擴展性



4、3DEXPERIENCE WORKS 即是基於雲的完整的平台方案；從設計、分析、協同溝通、採購、生產製造企業資源規劃 MES/ERP、專案管理、行銷到銷售的解決方案。



5、為了加速提供客戶工業4.0智慧製造的軟硬體解決方案，積極引進了各式全球領導品牌廠商導入大中華區市場，以提升客戶的產業競爭力。

3D 列印廠商：

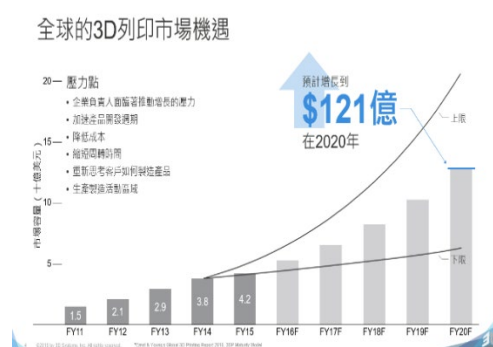
➤ 3DSYSTEMS、MARKFORGED、UNIONTECH

3D 掃描廠商：

➤ SOLUTIONIX、ARTEC、SCANTECH

協作機器人與周邊廠商：

➤ Universal Robot、OnRobot



工業4.0智慧製造-完整的UR協作機器人解應用方案



6、依據客戶需求提供客戶不同的協作機器人自動化整合方案，包含上下料、焊接、視覺辨識、點膠、研磨等應用，提升客戶生產力與降低成本。

7、積極開發客戶更多樣化的潛在需求，強化公司與客戶的連結性，提升客戶續購多樣產品及維護續約比率，提高客戶滿意度及銷售市佔率，並積極經營大型及跨國集團客戶。

8、深耕老客戶，擴大老客戶的需求，從初期的導入一個產品線擴大到3D研發設計、製造、銷售及生產製造企業資源規劃MES/ERP的軟硬體整合生態系統平台的需求引進，並透過客戶維護合約的長期夥伴關係強化並協助企業達成六級3D模型企業的目標，提升產業競爭力與創造雙贏的業績成長！

## (二) 行銷及發展策略

行銷重點在於協助客戶了解實威國際品牌價值，並將新加入之銷售產品，拓展網路聲量，連結實威品牌。轉化”協助製造業建立自有品牌”作為其品牌價值宣傳核心要點，宣傳輔導客戶進行數位化轉型的製造業顧問式服務，以及立基於”工業4.0”、“智慧製造”、“雲端協作”的目標礎之上，如何在其顧問輔導過程中，透過結合目前最大合作夥伴-法國達梭系統的相關軟體產品以及平台服務，運用在實際幫助客戶提高效率並將低成本的效果上，作為行銷宣傳的主要內容，在客戶從設計研發、驗證分析、品管、製造、資料管理到產品行銷，乃至於和客戶透過雲端進行互動，都將透過目前多樣化的數位行銷方式、社群行銷方式，加上最為直效性的展覽、

研討會，以及大型的使用者活動，來達到與實威國際的客戶面對面的宣傳功效。下面列舉行銷策略要點。

- 1、影片內容的渲染力不可同日而語，在針對達梭集團以及3D列印、逆向掃描和協作機器人的使用，和使用案例的內容上，強化影片的運用和製作，利用Youtube實威官方頻道做為主要媒體宣傳平台，並將內容增加於FB和IG上進行播放，宣傳實威國際在顧問服務轉型上的實際成果。
- 2、與技術團隊緊密合作，進行軟硬體產品的應用和實機操作影片並推廣線上直播課程，達到為客戶協助培育人才的效果，藉此行銷實威國際服務的深厚價值。
- 3、擴張對於新客戶的宣傳和接觸，結合社群媒體的宣傳和廣告，運用Google搜尋，以及SEO優化在行銷的多次觸及效果，提升實威國際的品牌和服務價值。
- 4、與產業協會合作，提供會員相關產業新知、軟體應用、案例分享和課程等內容，達到宣傳行銷的直效和口碑型效益。

實威國際基於厚實的基礎和多年深耕的產業服務經驗，已是企業數位轉型專業顧問，和製造業在智慧製造上的最佳夥伴，協助眾多公司邁向業務拓展的全新階段。未來在5G高速網路聯網時代、將有效結合雲端技術，為使用者打造零時差、高效能的協作創新環境，並著手推廣AI人工智慧導入生成式設計應用、提升設計與模擬同步率，幫助企業達成永續性產品發展，符合ESG相關標準。同時實威國際也持續力求不斷自我精進，對於產業趨勢變化、創新技術應用，能夠提供企業更快的佈局規劃，並發揮更強大的軟實力和顧問專業，為兩岸三地的客戶，規劃現在、未來成為有效全方位獲利的多角發展，與客戶共生共榮，作為本公司永續發展方針。

負責人：李建興



經理人：許泰源



會計主管：陳月美



【附件六】

實威國際股份有限公司

盈餘分配表

民國 111 年度

單位：元

項目	金額	備註
期初未分配盈餘	366,372,186	
加:民國 111 年度保留盈餘調整數	1,176,103	精算損益
調整後未分配盈餘	367,548,289	
加:民國 111 年度稅後淨利	306,094,081	
減:提列法定盈餘公積	-30,727,018	未經過損益項目而直接計入當年度未分配盈餘之數額及淨利之 10%
加:迴轉特別盈餘公積	1,126,669	
可供分配盈餘	644,042,021	
分配項目		
股東股息	0	
股東紅利	225,685,680	每股配發 8 元
期末未分配盈餘	418,356,341	

負責人：李建興



經理人：許泰源



會計主管：陳月美





實威國際股份有限公司  
內部控制制度聲明書

日期：112年03月14日

本公司民國一一一年度之內部控制制度，依據自行評估的結果，謹聲明如下：

- 一、本公司確知建立、實施和維護內部控制制度係本公司董事會及經理人之責任，本公司業已建立此一制度。其目的係在對營運之效果及效率(含獲利、績效及保障資產安全等)、報導具可靠性、及時性、透明性及符合相關規範暨相關法令規章之遵循等目標的達成，提供合理的確保。
- 二、內部控制制度有其先天限制，不論設計如何完善，有效之內部控制制度亦僅能對上述三項目標之達成提供合理的確保；而且，由於環境、情況之改變，內部控制制度之有效性可能隨之改變。惟本公司之內部控制制度設有自我監督之機制，缺失一經辨認，本公司即採取更正之行動。
- 三、本公司係依據「公開發行公司建立內部控制制度處理準則」(以下簡稱「處理準則」)規定之內部控制制度有效性之判斷項目，判斷內部控制制度之設計及執行是否有效。該「處理準則」所採用之內部控制制度判斷項目，係為依管理控制之過程，將內部控制制度劃分為五個組成要素：1.控制環境，2.風險評估，3.控制作業，4.資訊與溝通，及5.監督作業。每個組成要素又包括若干項目。前述項目請參見「處理準則」之規定。
- 四、本公司業已採用上述內部控制制度判斷項目，評估內部控制制度之設計及執行的有效性。
- 五、本公司基於前項評估結果，認為本公司於民國一一一年十二月三十一日的內部控制制度(含對子公司之監督與管理)，包括瞭解營運之效果及效率目標達成之程度、報導係屬可靠、及時、透明及符合相關規範暨相關法令規章之遵循有關的內部控制制度等之設計及執行係屬有效，其能合理確保上述目標之達成。
- 六、本聲明書將成為本公司年報及公開說明書之主要內容，並對外公開。上述公開之內容如有虛偽、隱匿等不法情事，將涉及證券交易法第二十條、第三十二條、第一百七十一條及第一百七十四條等之法律責任。
- 七、本聲明書業經本公司民國一一二年三月十四日董事會通過，出席董事五人中，有○人持反對意見，餘均同意本聲明書之內容，併此聲明。

實威國際股份有限公司

董事長：李建興

總經理：許泰源



【附件八】

『公司治理實務守則』修訂前後條文對照表

原 條 文	修 正 後 條 文	說 明
<p>第三條之一 第一項略。 前項公司治理相關事務，至少應包括下列內容： 一、依法辦理董事會及股東會之會議相關事宜。 二、製作董事會及股東會議事錄。 三、協助董事、監察人就任及持續進修。 四、提供董事、監察人執行業務所需之資料。 五、協助董事、監察人遵循法令。 六、其他依公司章程或契約所訂定之事項。</p>	<p>第三條之一 第一項略。 前項公司治理相關事務，至少應包括下列內容： 一、依法辦理董事會及股東會之會議相關事宜。 二、製作董事會及股東會議事錄。 三、協助董事、監察人就任及持續進修。 四、提供董事、監察人執行業務所需之資料。 五、協助董事、監察人遵循法令。 六、<u>向董事會報告其就獨立董事於提名、選任時及任職期間內資格是否符合相關法令規章之檢視結果。</u> <u>七、辦理董事異動相關事宜。</u> <u>八、</u>其他依公司章程或契約所訂定之事項。</p>	<p>配合法令規定酌作修正。</p>
<p>第三節 公司與關係<u>企業</u>間之公司治理關係</p>	<p>第三節 公司與關係<u>人</u>間之公司治理關係</p>	<p>配合法令規定酌作修正。</p>
<p>第十七條 本公司與其關係<u>企業</u>間有業務往來者，應本於公平合理之原則，就相互間之財務業務相關作業訂定書面規範。對於簽約事項應明確訂定價格條件與支付方式，並杜絕非常規交易情事。 <u>本公司與關係人及其股東間之交易或簽約事項，亦應依照前項原則辦理，並嚴禁利益輸送情事。</u></p>	<p>第十七條 本公司與其關係<u>人及股東</u>間有<u>財務</u>業務往來<u>或交易</u>者，應本於公平合理之原則，就相互間之財務業務相關作業訂定書面規範。對於簽約事項應明確訂定價格條件與支付方式，並杜絕非常規交易及<u>不當利益輸送</u>情事。 <u>前項書面規範內容應包含進銷貨交易、取得或處分資產、資金貸與及背書保證等交易之管理程序，且相關重大交易應提董事會決議通過、提股東會同意或報告。</u></p>	<p>配合法令規定酌作修正。</p>
<p>第二十八條 本公司應<u>擇一</u>設置審計委員會<u>或監察人</u>。 以下略。</p>	<p>第二十八條 本公司應設置審計委員會。 以下略。</p>	<p>配合法令規定酌作修正。</p>

原 條 文	修 正 後 條 文	說 明
<p>第三十條</p> <p>第一至四項略。</p> <p>本公司應定期(至少一年一次)評估聘任會計師之獨立性及適任性。公司連續七年未更換會計師或其受有處分或有損及獨立性之情事者，應評估有無更換會計師之必要，並就評估結果提報董事會。</p>	<p>第十七條</p> <p>第一至四項略。</p> <p>本公司應定期(至少一年一次)<a href="#">參考審計品質指標題 AQIs</a>，評估聘任會計師之獨立性及適任性。公司連續七年未更換會計師或其受有處分或有損及獨立性之情事者，應評估有無更換會計師之必要，並就評估結果提報董事會。</p>	<p>配合法令規定酌作修正。</p>

## 實威國際股份有限公司

## 簽證會計師獨立性及適任性評估表

評估單位：董事會

評估年度： 111

委任會計師事務所： 沒誠聯合會計師事務所

簽證會計師姓名： 張淑媛、林冠廷

項次	評估項目	是	否	備註
1	簽證會計師擔任本公司簽證會計師未達連續超過七年?	✓		
2	簽證會計師未收取任何與業務有關之佣金?	✓		
3	簽證會計師未持有本公司之股份?	✓		
4	簽證會計師未兼任本公司之經常性工作，支領固定薪給?	✓		
5	簽證會計師未與本公司有共同投資或分享利益之關係?	✓		
6	簽證會計師目前或最近二年內未擔任本公司之董事、經理人或對審計案件有重大影響之職務?	✓		
7	簽證會計師未與本公司董事、經理人或對審計案件有重大影響職務之人員有親屬關係?	✓		
8	審計服務小組是否已符合會計師職業道德規範公報第 10 號有關獨立性之規範?	✓		
9	是否於約定期限內完成核閱或查核報告?	✓		
10	查核報告維持一定之準確性?	✓		
11	對於公司管理制度及內部控制查核提出積極建議並留下紀錄?	✓		
12	每年固定向公司提供財稅相關法令的修訂、更新之資訊?	✓		
13	協助本公司與主管機關間溝通、協調?	✓		

評估人員： 張淑媛

評估日期： 111 年 11 月 25 日

評估結果： 符合  不符合 會計師獨立性及適任性。



函

民國 112 年 3 月 1 日  
資會綜字第 22008663 號

受文者：實威國際股份有限公司

主旨：本所擬自民國 112 年度起變更 貴公司財務報表查核簽證會計師事宜，敬請 諒察。

說明：

- 一、 貴公司歷年來委託本所辦理各項查核簽證業務，且雙方長期維持良好合作關係，至感深荷。茲因本所內部組織調整，故擬自民國 112 年度第一季財務報表起，將簽證會計師由張淑瓊會計師及林鈞堯會計師，變更為王菘澤會計師及林鈞堯會計師。此項變更絕不影響本所既有之服務品質，尚祈 貴公司諒察並惠予支持為禱。
- 二、 依證券交易法施行細則第 7 條第 7 款規定，變更簽證會計師事由係會計師事務所內部調整者，尚不屬證券交易法第 36 條第 3 項第 2 款所定發生對股東權益或證券價格有重大影響之事項。
- 三、 如蒙同意，請惠予提請 貴公司最近期董事會通過。

資 誠 聯 合 會 計 師 事 務 所

張 淑 瓊

會 計 師

林 鈞 堯

