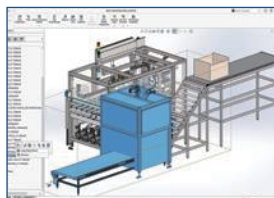


SOLIDWORKS 2022 新增功能 - 3D CAD

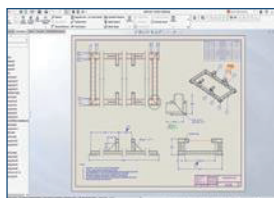


1 組套件性能和 workflows

- 利用這些功能的改進性能，節省打開、關閉和保存組合件的時間。
- 使用大型設計檢閱模式更快地打開次組合件。在大型設計檢閱模式下從組合件中，以大型設計檢閱模式或還原模式打開子組合件。

優勢

通過擴展的工作流程和改進的性能，更快地處理大型組合件。

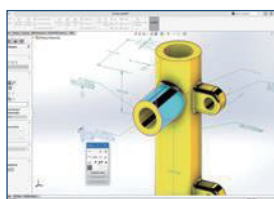


2 尺寸細目模式的用途增加

- 訪問所有工程圖的尺寸細目模式，無論您使用哪個 SOLIDWORKS 版本保存，或者您是否以尺寸細目模式保存。
- 在大型設計檢閱模式下直接從組合件以尺寸細目模式打開工程圖。

優勢

節省打開 SOLIDWORKS 工程圖和出詳圖的時間。

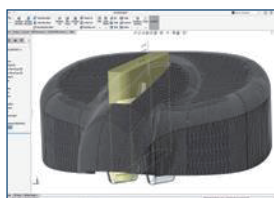


3 更高效的幾何尺寸和公差

- 在使用者介面引導下，直接在繪圖區域中工作，逐個儲存格構建特徵控制框。
- 根據 ISO 1101:2017 以及 ISO 2692、ISO 5458、ISO 5459 和 ISO 8015 的關聯標準，創建公差方框。

優勢

在設置設計公差時，更快、更直觀地工作。

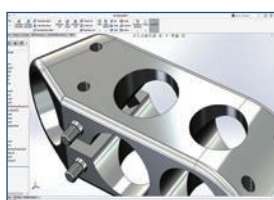


4 混合建模

- 創建混合實體或曲面幾何體，包括網格 BREP 幾何圖形以及經典 BREP 幾何圖形。
- 將網格資料的優勢與實體建模中提供的精度和參數特徵相結合。

優勢

使用混合建模節省處理網格幾何圖形的時間。



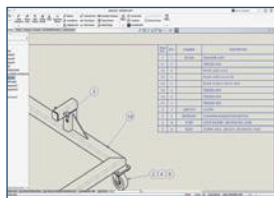
5 零件建模增強功能

- 使用螺柱精靈輕鬆創建外部螺紋螺柱特徵。
- 同時在分模線的兩側創建拔模。
- 一次對兩個平面鏡射幾何圖形，而不是鏡射兩次。
- 通過改進的使用者介面和更逼真的外觀，更輕鬆地創建裝飾螺紋線。

優勢

更快、更輕鬆地創建零件幾何圖形。

SOLIDWORKS 2022 新增功能 - 3D CAD



6 材料明細表中的切割清單支援

- 通過自動或手動解散縮進材料明細表中的零部件，以您希望的方式準確地在材料明細表 (BOM) 表中創建詳細除料清單，從而節省時間。
- 為材料明細表中的子焊件除料清單專案創建零件序號，其中零件序號屬性與連結的材料明細表對應。
- 為所有材料明細表類型創建詳細除料清單，而不僅僅是縮進材料明細表。

優勢

利用材料明細表增強功能和除料清單改進。

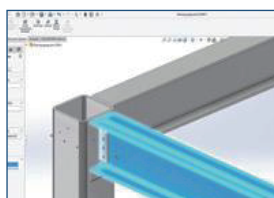


7 模型組態表格

- 使用 SOLIDWORKS 原生表格創建表格驅動型零件，而無需使用 Microsoft® Excel。
- 當零件或組件具有多個組態時，自動創建組態表格，從而節省時間和精力。
- 利用“修改組態”對話方塊中未提供但組態表格提供的附加功能，獲得設計靈活性。

優勢

使用簡化的集成工作流程節省創建配置的時間。



8 結構系統和焊件改進

- 使用圓形、方形或矩形輪廓，輕鬆將頂端蓋添加到結構系統管道構件中。
- 使用“點間構件”為所選對創建多個次要構件，以及使用“最多構件數”方法創建次要構件。
- 通過定義可重複使用的連接元素並將其插入結構系統零件，節省時間。

優勢

在設置設計公差時，更快、更直觀地工作。



9 導入和顯示的性能改進

- 更快地在零件草圖中打開 DXF™ 或 DWG 文件。
- 在 SOLIDWORKS 中更快地打開 STEP 文件。
- 更快地顯示 3D 紋理和側影輪廓邊線。

優勢

利用在導入和模型顯示方面的性能改進提高設計速度。



10 改進了協作和資料共用

- 通過將 SOLIDWORKS 3D CAD 連接到雲端 3DEXPERIENCE® 平台，您可以輕鬆管理和共用所有資料並與他人協作，從而加快創新和決策過程。
- 使用 3DEXPERIENCE SOLIDWORKS，從 SOLIDWORKS 中的多個位置訪問您常用的 3DEXPERIENCE 命令，包括文檔功能表、命令管理器和上下文功能表，並且支援所有 3DEXPERIENCE 操作。

優勢

利用 3DEXPERIENCE Works 產品組合的強大功能和廣度，提升您的競爭優勢。